



## **Normativa d'utilització dels ordinadors portàtils a l'aula.**

**eduCAT2.0**

**Consells de conservació,  
configuració i restauració.**



## **INDEX**

Normativa 1x1	4
Recomanacions importants.	6
Règim disciplinari.	7
Identificació del nostre NetBook.	10
Què cal fer en cas de furt del nostre ordinador.	13
Estructura de carpetes	16
Restaurar l'ordinador	17
Bateries de Liti-ió: Consells d'utilització	18

## Normativa 2.0

Cal començar recordant dos principis fonamentals coneguts per tothom:

*El/la professor/a, en qualsevol circumstància, és qui dirigeix la classe i anuncia i ordena el que cal fer en cada moment.*

*L'ordinador, a l'institut, és una eina de treball.*

### A classe:

Per tal d'optimitzar la utilització de **l'ordinador com a eina d'estudi**, cal observar en tot moment les instruccions bàsiques que dóna el professorat (arrencar l'ordinador, obrir i tancar tapes...).

Cal tenir molta cura amb el maquinari propi i amb el de la resta de companys/es. L'ordinador és de l'alumne i ell ha de prendre les mesures necessàries per evitar el seu furt, les avaries i els accidents. L'alumnat serà responsable de les avaries que pugui causar en els ordinadors d'altres persones.

Hi ha tres normes molt bàsiques que l'alumnat ha de saber en tot moment:

a) Les bateries han d'estar carregades a l'inici de les classes.

## **Normativa d'utilització dels ordinadors a l'aula**

### **ProjecteEduCat2.0**

---

b) L'ordinador s'utilitza en funció del que diu el professor a l'inici de la classe. L'alumne el té a mà però no l'inicia fins que ho diu el professor/a.

c) Quan l'ordinador no s'utilitza, l'alumne el té guardat a la motxilla o a l'armari, en el seu prestatge personal.

### **Aquestes normes bàsiques es concreten de la manera següent:**

- 1.- En cap cas es faran tasques diferents amb l'ordinador de les que indiqui el/la professor/a.
- 2.- L'alumnat haurà d'apagar els ordinadors després de cada sessió de classe i no els podran tornar a encendre fins a l'arribada del següent professor/a.
- 3.- Els ordinadors es guardaran a l'armari de l'aula, a l'hora d'esbarjo, quan l'alumnat hagi de canviar a una altra aula on no sigui necessari el seu us.
- 4.- Al mig dia, l'alumnat procurarà endur-se el seu ordinador a casa, per tal de carregar la bateria i que aquesta pugui estar operativa per a les classes de la tarda.
- 5.- Igualment, al finalitzar les classes de la jornada, l'alumnat podrà emportar-se el seu ordinador a casa, excepte aquell que estigui becat i que encara el tingui en préstec i no hagi abonat l'assegurança.
- 6.- Si l'aula està buida, els armaris hauran d'estar tancats i l'aula també.
- 7.- Els ordinadors no es podran utilitzar mai al pati.
- 8.- Els armaris hauran d'estar tancats amb clau, especialment en els canvis de classe.

## **Normativa d'utilització dels ordinadors a l'aula**

### **ProjecteEduCat2.0**

---

**9.-** Hem d'evitar al màxim els riscos de caigudes i trencaments.

**10.-** Cal evitat cops a les taules i moviments bruscos.

**11.-** No és permès connectar-se a pàgines d'Internet diferents a les que el professorat indiqui.

**12.-** El professor retirarà l'ordinador quan se'n faci un mal ús.

**13.-** Els auriculars tan sols es podran fer servir quan el professor ho demani.

**14.-** Cal tenir sempre a mà els quaderns i el material d'escriptura, de cada matèria, ja que l'ordinador es considerarà com una eina complementària a l'estudi.

### **Recomanacions importants.**

Convé seure adequadament per tenir cura de l'esquena.

Feu còpia de seguretat de tots els documents importants en un pendrive. Cal recordar que tant el pendrive com tots els complements dels ordinadors han d'estar identificats.

Determinats programes no es poden utilitzar dins de l'institut (missatgeria instantània, xats, messenger...), tan perquè distreuen de l'activitat principal de l'aula com perquè poden enrellentir el funcionament de la xarxa del centre. Aquest mal ús a l'aula pot ser sancionat.

No està permès la instal·lació d'aquests programes quan l'alumne s'emporti l'ordinador a casa., ja que provocarien lentitud del seu funcionament.

## **Normativa d'utilització dels ordinadors a l'aula**

### **ProjecteEduCat2.0**

---

L'alumnat rebrà a l'inici de curs un identificador i contrasenya per accedir als llibres digitals i que no ha de perdre mai i fer-se'n responsable. ja que aquests elements són molt importants per a la identificació de l'ordinador a la xarxa.

Tot i que la xarxa del centre està protegida per tal de no poder accedir a pàgines no autoritzades per als menors, o altres de jocs en línia, és inevitable que l'alumnat pugui entrar en aquests webs des de casa. Cal que la família tingui cura dels danys en la maduració dels seus fills/es que aquests continguts li puguin produir. A més a més cal tenir sempre present que moltes d'aquestes pàgines poden contenir virus i fitxers espia que poden malmetre el funcionament de l'ordinador.

Convé no recolzar l'ordinador sobre els genolls quan ens asseiem al sofà de casa, sense una superfície dura a sota. Els draps, catifes o peces de roba tapen la ventilació de la part inferior i es poden produir avaries degut al seu reescalfament.

### **Règim disciplinari.**

- Es recorda que les normes d'organització i funcionament de centre prohibeixen la captació d'imatges amb càmeres de telèfons mòbils sense l'autorització expressa del professorat. Igualment queda prohibida la utilització de la web-cam de l'ordinador per activitats que no estiguin regulades pel professorat a l'aula.

## **Normativa d'utilització dels ordinadors a l'aula**

### **ProjecteEduCat2.0**

---

- Qualsevol actuació per part dels alumnes contrària als criteris establerts es considerarà falta.
- En cas necessari, el/la professor/a podrà retirar l'ordinador de l'alumne. En funció de la gravetat de la falta, el/la professor/a el podrà retornar a l'alumne/a quan ho consideri convenient o dipositar-lo a consergeria seguint el mateix protocol que estableixen les normes d'organització i funcionament del centre per la utilització no autoritzada dels telèfons mòbils.
- Les sancions per aquestes faltes s'aplicaran segons l'establert en les normes d'organització i funcionament de centre i podran per tant comportar l'expulsió de l'alumne en les faltes greus.
- Tenir bona cura de l'ordinador personal. L'aspecte de l'ordinador- salvapantalles, adhesius externs, etc. serà d'acord als criteris establerts per d'altres materials escolars: els alumnes podran personalitzar-los respectant la normativa de convivència i sense gràfics o fotografies que distreguin la tasca d'estudi.

No es toleraran símbols gràfics relatius a grups de risc, violents, o que facin referència a accions discriminatòries o ofensives.

- El disc dur o els pendrive tampoc podran contenir cap tipus d'imatges il·lícites o pàgines amb els continguts esmentats.



## **Normativa d'utilització dels ordinadors a l'aula**

### **ProjecteEduCat2.0**

---

- No es poden instal·lar als ordinadors, jocs ni programes que distreguin la tasca d'estudi.

## Identificació del nostre NetBook.

És molt important que recopileu les dades d'identificació del vostre NetBook. Anoteu-les i deseu-les en un lloc segur. Us serviran per identificar-lo en el futur.

El vostre NetBook té les següents dades identificatives:

### Número de sèrie.

El trobareu en una etiqueta a la part posterior.



# Normativa d'utilització dels ordinadors a l'aula

## ProjecteEduCat2.0

---

### Adreça MAC LAN:

Es tracta d'una sèrie de 6 parelles de nombres i lletres en sistema hexadecimal, que identifica el dispositiu de connexió a la xarxa a través de cable.

### Adreça MAC WLAN.

Altres 6 parelles de nombres i lletres en sistema hexadecimal que identifica el dispositiu de connexió a la xarxa mitjançant Wifi.

Feu clic a la icona , entreu a **Paràmetres del**

**Sistema** i obriu



Visualitzeu els dispositius de connexió

Del wifi

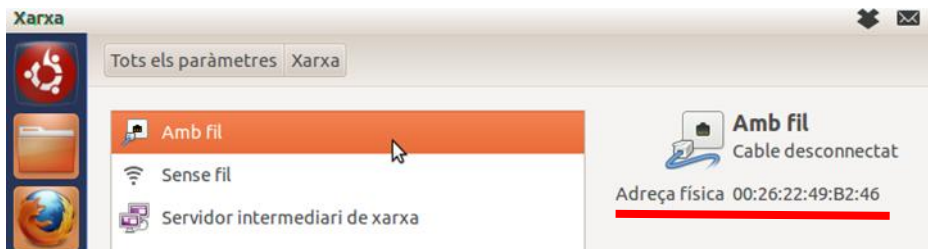


# Normativa d'utilització dels ordinadors a l'aula

## ProjecteEduCat2.0

---

De la connexió per cable:



Anoteu a la vostra agenda aquestes dades:

1.- Núm de sèrie

SERIAL NO X9806562K

2.- Adreça MAC WLAN i

00:23:08:D4:4A:1B

3.- Adreça MAC LAN

00:26:22:49:B2:46

## Què cal fer en cas de furt del nostre ordinador.

El programa **PREY** que facilita la detecció del nostre NetBook en cas de furt i el trobareu a: <http://preyproject.com/es/> i és important que la instal·lació la feu en companya d'algun familiar, ja que us enviarà automàticament e-mails amb la seva localització.



PREY

### Descansa tranquilo.

Prey es un pequeño programa que te ayudará a encontrar tu teléfono, laptop o tablet si algún día desaparece. Corre en Mac, Windows, Linux, Android, iOS y además de ser código abierto es 100% gratuito.

- Ver cambios recientes
- Explora el código
- Reportar un error
- Revisa el foro de la comunidad

v0.5.9 for Windows  
Cómpralo en: Windows, Linux, iOS

Ver cómo funciona  
O mira los nuevos planes Prey

51.821 2,136 3.3k

Seguiu les instruccions del vídeo per fer la instal·lació .

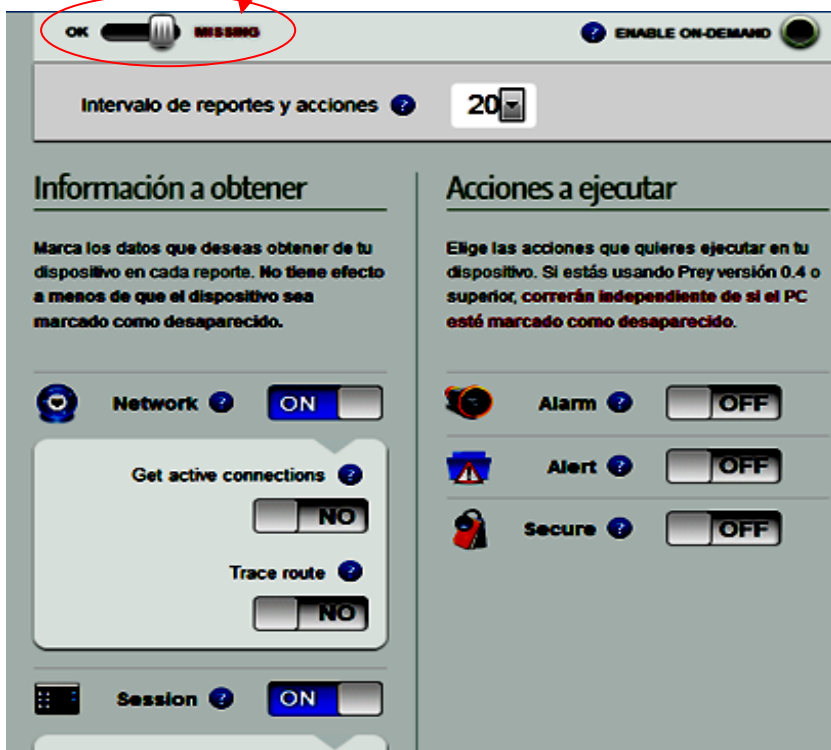
## Normativa d'utilització dels ordinadors a l'aula ProjecteEduCat2.0

---

### Actuacions que cal fer:

Des d'un altre ordinador, entreu al web de <http://preyproject.com/es> fent login amb les dades que heu posat a la instal·lació (email i contrasenya).

Activeu-lo com MISSING i fixeiu l'interval de temps en que us enviarà els informes amb la seva localització a google-maps, captures de pantalla del seu us, etc..



## Normativa d'utilització dels ordinadors a l'aula ProjecteEduCat2.0

---

Podeu bloquejar-lo, que emeti sons, activar la webcam, etc.

D'altra banda, l'alumnat i la seva família presentaran la denúncia als Mossos indicant, el més acuradament possible, l'hora exacta del furt, les dues adreces MAC i el número de sèrie. També podeu adjuntar els informes que us ha enviat PREY.

Tot seguit heu de Comunicar a la prefectura d'estudis el furt i lliurar una còpia d'aquesta denúncia.

El centre comunicarà aquesta incidència al **SIRE (Servei d'Innovació i Recerca Educativa)** i es trametran les dades al fabricant per tal de detectar possibles entrades en els seus serveis tècnics i de reparacions.

## Estructura de carpetes

Treballar amb l'ordinador també requereix tenir en compte mantenir un ordre i polidesa en les tasques. Cal crear una estructura de carpetes per a cada assignatura on es desaran els treballs, exercicis i documents que descarreguem de la xarxa en subcarpetes separades. Per exemple : **Exercicis**, **Documents** (descarregats de la xarxa o enviats pel professorat), **Webs** (webs desades i fitxers de text amb enllaços).

En general, per facilitar la localització dels fitxers, li posarem el nom basat en el nom de l'assignatura seguit fr la data. Sempre procurant no esborrar o canviar les extensions. Per exemple : **mates\_12-09-2010.doc**, per als exercicis de matemàtiques del dia.

Per facilitar la creació de les carpetes, podeu descarregueu-vos el fitxer **carpetes.bat** des de la secció de descàrregues de la web de l'institut (Educat1x1).

Copieu-lo a la unitat D dins de **Documents (Els meus documents**, segons el sistema operatiu) i feu doble clic i



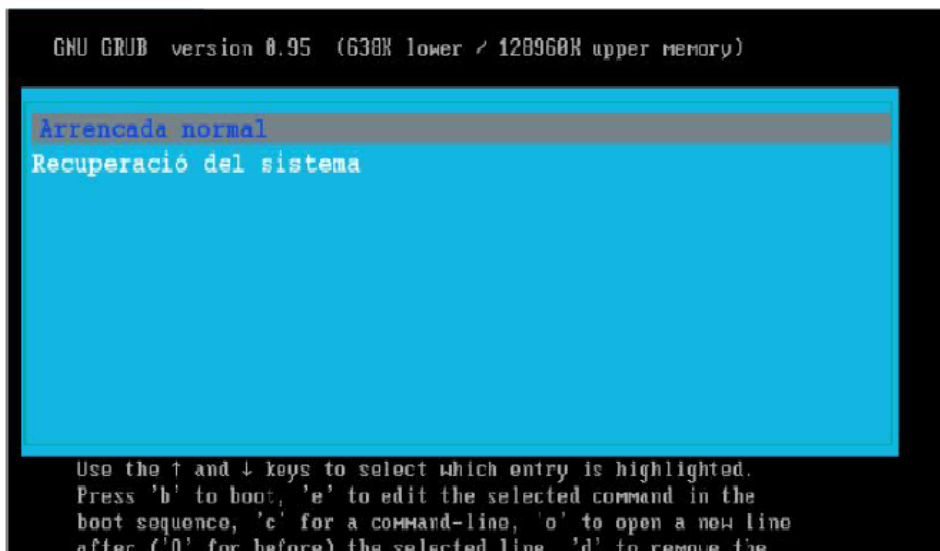
## Restaurar l'ordinador

Quan l'ordinador comença anar lent, o no funcionen bé els programes, podem restaurar-lo deixant-lo en les mateixes condicions inicials.

Abans de res, feu una còpia de seguretat de totes les dades importants.

Quan engeguem l'ordinador després del logotip de TOSHIBA premem la tecla **Esc**. (Cantonada esquerra superior). Obtenim un menú similar al següent. Amb el cursor triem la opció

### Recuperació del sistema.



## **Bateries de Liti-íó: Consells d'utilització**

La majoria d'aparells portàtils avui en dia porten bateries de Liti-íó, molt més eficients que els anteriors de Níquel-Metall (NiMH) o Níquel-Cadmi (NiCd).

Les bateries son delicades i hauríem de fer un bon tracte a les mateixes.

Consideracions a tenir en compte, tant sols per les bateries de Liti-íó, si són d'un altra tipus, cal que cerqueu altra informació:

- No cal que les carreguem moltes hores el primer cop que els compreu, o utilitzeu.
- En cap cas una bateria de Liti-íó, cal carregar-la més de 8 hores. Cada cop el temps de càrrega són més curts.
- Les bateries de Liti-íó, no milloren amb les carregues i descarregues, tenen tota la seva capacitat des de el seu primer ús.
- A diferència dels altres tipus de bateries, mes antics, aquestes bateries no pateixen efecte memòria, i no cal carregar-la i descarregar-la del tot sempre, els hi va millor càrregues i descarregues parcials. Si fem càrregues i descàrregues totals de la bateria, sempre, aquesta es pot fer malbé.

## **Normativa d'utilització dels ordinadors a l'aula**

### **ProjecteEduCat2.0**

---

- Tot i això es convenient cada cert temps fer una càrrega total i una descarrega total, posem un cop al mes o cada 30 carregues/descàrregues parcials.

- No es convenient deixar-les moltes hores endollades al carregador, tot i que solen tenir un circuit de seguretat, que talla la corrent un cop carregada, sempre pot fallar i fer malbé la bateria per una sobre càrrega.

- Si guardem la bateria durant molt de temps, sense utilitzar, és millor fer-ho a un 40% o 50% que no pas carregada totalment, mantindrà millor la càrrega. En cap cas la guardarem completament descarregada.

- La duració de les bateries depèn de molts factors, però de manera general actualment, al 2010, les bateries de Li-Ió, poden aguantar fins uns 1000 cicles, per tant són uns 2 o 3 anys. A partir d'aquest moment notarem que el seu rendiment baixa, és a dir que la bateria dura menys temps. tot i això podem fer alguna cosa per millorar la seva durada:

1. Allunyar-les de fonts de calor. Un ambient fresc, allargarà la seva vida.

2. No tenir en funcionament serveis sense fil, infraroigs (IrDA), Bluetooth, Wi-Fi, quan no els fem servir. Consumeix gran quantitat d'energia.

3. Evitar gravar CD/DVD, o la seva utilització amb la bateria.

4. Disminuir la brillantor de la pantalla.

5. Desconnectar els elements USB, quan no es fan servir.

6. Minimitzar les aplicacions d'àudio, amb els altaveus, substituir per auriculars

- **En el cas dels portàtils** hauríem d'afegir alguns consells més ja que són grans maltractadors de les bateries, ja que els sotmeten a dos efectes que no els va gens bé, per un costat un excés de calor i per l'altre un estres amb càrregues i descàrregues constants, però sempre amb càrregues properes al 100%.

1. Mirar de que la temperatura del portàtil no sigui molt elevada. La temperatura de les piles no hauria de superar els 40 o 50° C. Podem mirar de posar una base que refrigeri el portàtil.

2. Si utilitzem molta estona el portàtil endollat, seria convenient treure la bateria. De totes maneres compte amb que així deixem un espai on pot acumular-se molta pols o humitat, per tant evitar aquests aspectes on estiguem utilitzant el portàtil.

Be, amb tots aquests consells segurament podrem allargar la vida de les nostres bateries de Liti-ió.